



**Você decide.  
A Prefeitura faz.**

**2002**

**Coordenadoria do Orçamento Participativo  
Secretaria do Governo Municipal  
Prefeitura do Município de São Paulo**

## **Orçamento Participativo 2002. Você decide. A Prefeitura faz.**



Em 2002, a Prefeitura vai dar continuidade ao Orçamento Participativo. No seu primeiro ano, em 2001, foram definidos obras e serviços em saúde e educação no valor de 481 milhões de reais:

- 10 EMEF's
- 12 creches
- 13 EMEI's
- 202 novos convênios para creches
- 2 novos hospitais
- 23 unidades básicas de saúde
- R\$ 22.800.000,00 para reformas de postos de saúde, hospitais e unidades de saúde
- R\$ 57.000.000,00 para a melhoria no atendimento à saúde por meio de novas especialidades médicas nas unidades de saúde
- 500 novas equipes de PSF

Essas obras começam a ser realizadas este ano. Quando o orçamento da cidade é decidido, ele começa a ser realizado no ano seguinte. Discute-se em 2002 para implantações em 2003.

O Orçamento Participativo é um mecanismo democrático e coletivo de decisão sobre a aplicação das verbas destinadas a realizações de obras e serviços em nossa cidade. Você participa das reuniões que acontecem no seu bairro, indica as obras e os serviços mais importantes a serem feitos e elege o delegado ou a delegada para representar sua comunidade. Todos juntos na região, participando dessas reuniões, indicam as obras e os serviços que a Prefeitura deve realizar com seu imposto. Mais do que isso, por meio dos **conselheiros** do orçamento participativo que esses *delegados* elegem em cada região, o **Conselho do Orçamento Participativo de São Paulo** discute e decide onde e como aplicar os recursos da Prefeitura para atender às demandas mais urgentes dos moradores da nossa cidade.

Todo esse trabalho, iniciado em 2001, vai continuar durante o ano de 2002. Participando das reuniões do Orçamento Participativo, você auxilia na construção de uma cidade melhor para se viver e, principalmente, ajuda a fazer uma cidade mais justa e democrática, porque, em São Paulo, VOCÊ DECIDE, E A PREFEITURA FAZ.

### **Como fazer parte do Orçamento Participativo de 2002**

#### **Assembléias devolutivas**

Em 2002, a Prefeitura vai organizar reuniões devolutivas de prestação de contas em cada uma das 28 Administrações Regionais, para apresentar todas as informações sobre o plano de obras e serviços em educação e saúde aprovado pelo Orçamento Participativo e que foi integralmente referendado pela Câmara Municipal.

Para garantir toda a transparência ao processo, nessas reuniões serão formadas comissões de acompanhamento e fiscalização das obras. Nas **reuniões devolutivas**, a população receberá explicações e esclarecimentos de como participar do processo – quais são as regras e as instâncias de decisão do Orçamento Participativo. Importante é lembrar que, no **OP**, a Prefeitura participa e orienta, mas quem decide e vota é a população.

Se você quer participar dessas assembléias, basta comparecer ao local onde ela será realizada, munido de um documento com foto (de preferência seu R.G.). A partir daí, você poderá votar nas comissões de obras e fazer parte dela. Além disso, com esse cadastro nas assembléias devolutivas, você já estará automaticamente cadastrado para as outras etapas do **OP** desse ano.



## CICLO TERRITORIAL



Nos meses de junho, julho e agosto, a Prefeitura estará realizando o **ciclo territorial** de assembléias para decidir quais as obras e os serviços a serem realizados, em cada região da cidade, nas áreas de saúde, educação e numa área a ser escolhida pelos participantes de cada região. Aqui, cada cidadão, em seu local de moradia, dirá à Prefeitura qual a obra ou serviço que é prioritário à sua região - o governo municipal tem o compromisso de atender às demandas populares.

**Nas assembléias preparatórias**, como já aconteceu em 2001, primeiramente será realizada uma rodada de reuniões explicativas, em que o governo mostrará para a população a real situação de cada região da cidade, para que esta possa votar conscientemente nas obras e serviços prioritários à sua região. Em 2002, a Prefeitura quer estimular a participação dos moradores da cidade. Assim, pretende realizar 270 reuniões preparatórias, no mês de junho, abrangendo todas as regiões de São Paulo.

Como foi dito, neste ano a população poderá optar por uma obra ou serviço em educação, uma obra ou serviço em saúde e uma obra ou serviço em uma terceira área de livre escolha da região. Por isso, já nas assembléias preparatórias (nas 270 áreas censitárias), a população fará uma primeira votação, ou seja, escolherá uma terceira área.

**IMPORTANTE:** Como a Prefeitura atenderá às demandas regionalmente e a opção pela terceira área de atuação será feita em 270 áreas censitárias, primeiramente será feito um balanço das prioridades por distrito (96), e, por fim, será calculado o resultado por cada uma das 28 regiões administrativas.

### Assembléias Territoriais Deliberativas

Para decidir as obras e serviços prioritários na região e eleger os delegados do **OP**, serão realizadas assembléias deliberativas em cada um dos 96 distritos de São Paulo.

Nestas assembléias, a população votará em uma prioridade em saúde, uma em educação e uma na terceira área opcional (que já terá sido escolhida nas assembléias preparatórias do ciclo territorial). Além disso, serão eleitos os delegados territoriais (um para cada vinte votantes), que em plenárias regionais de delegados elegerão dois conselheiros titulares e dois conselheiros suplentes para cada uma das 28 regiões de nossa cidade.

Como ocorreu em 2001, essas assembléias deliberativas nos distritos ocorrerão em julho e na primeira semana de agosto.

**IMPORTANTE:** Para premiar a participação, este ano a região que eleger maior número de delegados terá um maior número de conselheiros no CONOP (Conselho do Orçamento Participativo). Ou seja, para qualquer número de delegados eleitos serão garantidos dois conselheiros para a região; entretanto, se a região eleger um grande número de delegados, sua representação no Conselho será maior. Veja a tabela:

Até 100 delegados	2 titulares e 2 suplentes
de 101 a 500 delegados/as	mais 1 titular e 1 suplente
de 501 a 1.000 delegados/as	mais 2 titulares e 2 suplentes
de 1.001 a 1.500 delegados/as	mais 3 titulares e 3 suplentes
de 1.501 a 2.000 delegados/as	mais 4 titulares e 4 suplentes

E assim por diante.

Por isso, a participação de um maior número de cidadãos é extremamente importante para a região obter maior representação no Conselho.

## Plenárias Temáticas e Regionais de Delegados

Todas as delegadas e delegados eleitos nas assembléias temáticas e regionais deverão se reunir para eleger os conselheiros e conselheiras que integrarão o novo Conselho do Orçamento Participativo. Essas plenárias ocorrerão:

Temáticas: maio/junho

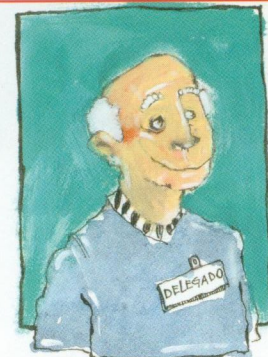
Regionais: julho

### Como participar das reuniões do OP

Para participar do **OP**, basta ser morador da cidade de São Paulo, ter 16 anos de idade ou mais, apresentar-se munido de um documento com foto (R.G., de preferência) e fazer o seu cadastro em qualquer uma das assembléias.

## DELEGADOS E CONSELHEIROS

**Delegados:** eleitos nas assembléias deliberativas temáticas ou territoriais, são a ligação entre a comunidade e os conselheiros do **OP** em suas regiões e com o governo na fiscalização e execução do Plano de Obras e Serviços. Os delegados são os responsáveis por manter a participação popular de forma permanente no município, reunindo-se com a comunidade em suas regiões, acompanhando a execução das obras e serviços, fiscalizando a administração municipal e levando as informações para o conhecimento da população.



**Conselheiros:** eleitos pelas plenárias regionais de delegados e nas plenárias municipais de delegados temáticos, os conselheiros são a conexão entre a população e o governo municipal. É o conselheiro quem vai discutir e deliberar sobre o Plano de Obras e Serviços do **OP**, junto a representantes de outras regiões da cidade, conselheiros temáticos e representantes do governo.

### Quem pode ser delegada ou delegado?

Todo o cidadão ou cidadã **cadastrado** e **presente** nas assembléias (temáticas ou territoriais) e que **não for detentor(a) de cargo em comissão na administração municipal ou cargo eletivo em qualquer esfera do poder público**.

### Quem pode ser conselheira ou conselheiro?

Todo cidadão ou cidadã eleito(a) delegado(a) e participante da plenária regional de delegados(as) ou das plenárias municipais temáticas que for eleito(a) por seus pares, exceto quem:

- tiver assento em outro Conselho institucional junto à Prefeitura (exceto os conselheiros indicados pelo Conselho da Criança e do Adolescente, Habitação, Saúde e Assistência Social);
- For detentor(a) de mandato eletivo no poder público (de qualquer esfera);
- tiver cargo em comissão na administração municipal;
- for assessor(a) parlamentar das esferas municipal, estadual e federal;
- for assessor(a) político ou agente de projetos e programas do governo municipal;
- exercer funções de chefia nos Poderes Executivo, Legislativo e Judiciário, nas esferas municipal, estadual e federal.

### IMPORTANTE:

- As conselheiras e os conselheiros só poderão representar uma região ou uma plenária temática da cidade.
- O mandato do conselheiro ou conselheira é de **1 (um) ano de duração** ou até a posse do novo conselho.

## CONSELHO DO ORÇAMENTO PARTICIPATIVO

É a instância máxima da representação popular no processo do **OP**. É formado por representantes da população e do governo. A diferença é que quem vota no conselho é a população. O GOVERNO NÃO TEM DIREITO A VOTO.

O novo Conselho do Orçamento Participativo tomará posse na primeira quinzena de agosto e deverá deliberar sobre a proposta de orçamento municipal que a Prefeitura enviará para a Câmara Municipal até o dia 30 de setembro de 2002. Este novo Conselho tem mandato de 1 (um) ano e tem a responsabilidade de produzir, como já fez em 2001, um plano de obras e serviços agora, em 2002, para todas as áreas da Prefeitura.

## COMPOSIÇÃO DO CONSELHO

**População:** dois titulares e dois suplentes para cada uma das 28 regiões da cidade; duas conselheiras e/ou conselheiros titulares e dois suplentes, eleitos em cada uma das quatro plenárias temáticas de delegadas e delegados correspondentes às seguintes áreas temáticas: Habitação e Desenvolvimento Urbano, Transporte e Circulação, Desenvolvimento Econômico e Geração de Renda, Saneamento Ambiental e Recursos Hídricos;



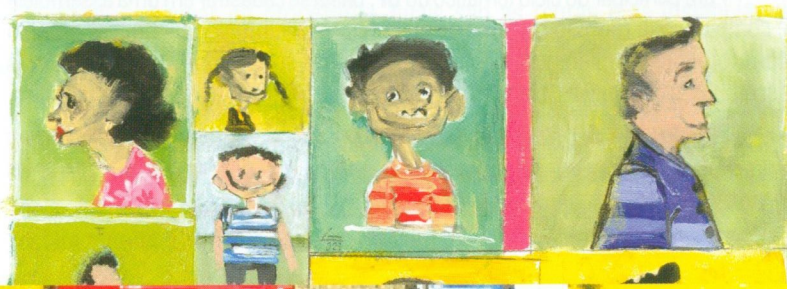
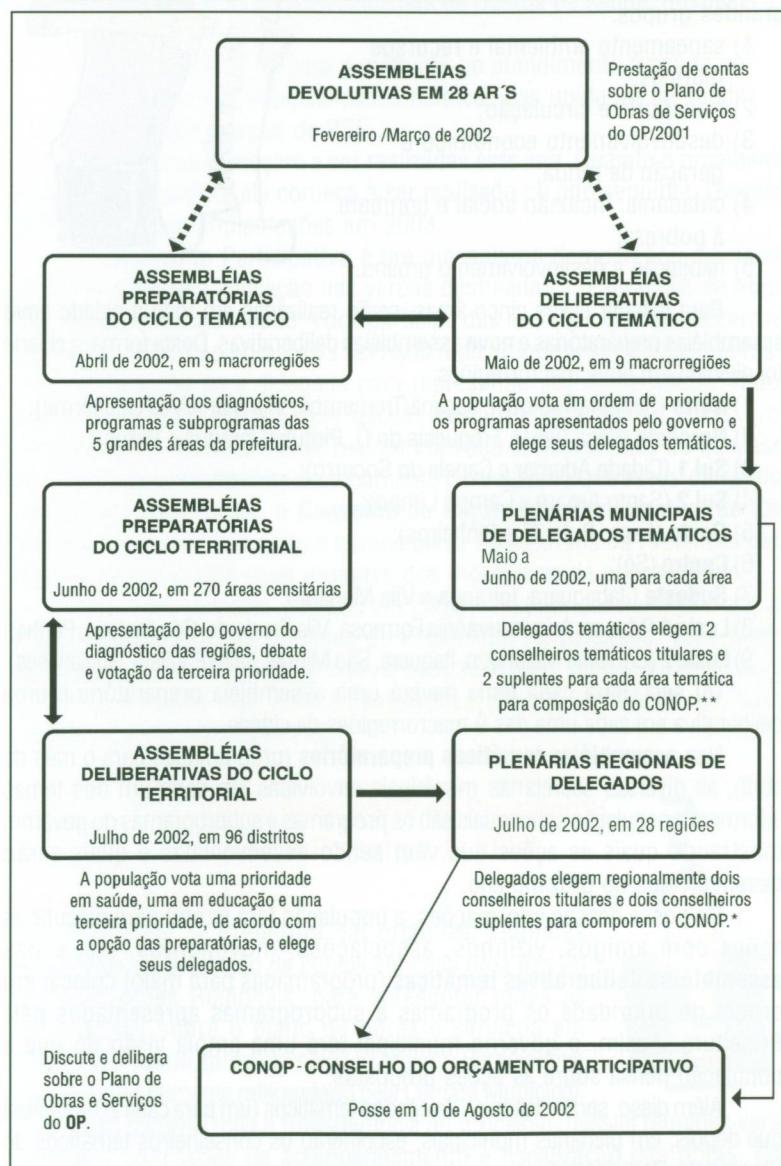
duas conselheiras e/ou conselheiros titulares e dois suplentes, eleitos na plenária temática de delegados “Cidadania, inclusão social e combate à pobreza”; e mais uma conselheira e/ou conselheiro titular e uma conselheira e/ou conselheiro suplente para representar cada um dos seguintes segmentos: *mulheres, negros, população de rua, portadores de deficiência, criança e adolescente, jovens, idosos, GLBT e índios*; uma conselheira e/ou conselheiro titular e um suplente indicados pelos Conselhos Municipais de Saúde, Habitação, dos Direitos da Criança e do Adolescente e de Assistência Social.

**Governo:** quatorze conselheiros/as titulares e quatorze suplentes indicados pelo Poder Executivo Municipal, representando as seguintes áreas de atuação: um titular e um suplente da Coordenadoria do Orçamento Participativo (**COP**); um titular e um suplente da Secretaria de Finanças e Desenvolvimento Econômico (**SF**); um titular e um suplente da Coordenadoria de Participação Popular (**CPP**); um titular e um suplente da Secretaria Municipal de Educação (**SME**); um titular e um suplente da Secretaria Municipal da Saúde (**SMS**); um titular e um suplente da coordenação temática de “Cidadania, inclusão social e combate à pobreza”; um titular e um suplente da coordenação temática de “Transporte e circulação”; um titular e um suplente da coordenação temática “Habitação e desenvolvimento urbano”; um titular e um suplente da coordenação temática “Desenvolvimento econômico e geração de renda”; um titular e um suplente da coordenação temática “Saneamento ambiental e recursos hídricos”; um titular e um suplente da Secretaria de Implementação das Subprefeituras (**SIS**); um titular e um suplente da Coordenadoria do Negro; um titular e um suplente da Coordenadoria da Mulher; um titular e um suplente da Coordenadoria da Juventude.

## CRITÉRIOS PARA A DISTRIBUIÇÃO DOS RECURSOS REGIONALMENTE

O Conselho do Orçamento Participativo apresentará à população, até o dia 15 de maio do presente ano (antes do início das assembleias preparatórias do ciclo territorial), os critérios para a distribuição dos recursos regionalmente. Os critérios estão sendo discutidos para que não haja distorções e injustiças na distribuição dos recursos; por isso, está sendo tomado o cuidado em se procurar a combinação de vários critérios e indicadores – os mais justos possíveis.

### AS ETAPAS DO OP DO MUNICÍPIO DE SÃO PAULO NO ANO DE 2002



## CICLO 2002

O Orçamento Participativo deste ano vai discutir tudo o que a Prefeitura deverá realizar com seu imposto. Para isso, vai realizar **dois ciclos de assembléias públicas (TEMÁTICO e TERRITORIAL)**.

### CICLO TEMÁTICO

Uma primeira modalidade de assembléias é o que chamamos de **ciclo temático**, onde a população irá definir quais os programas prioritários para a atuação da Prefeitura no ano de 2003. Essas áreas de atuação foram reunidas em **cinco** grandes grupos:

- 1) saneamento ambiental e recursos hídricos;
- 2) transporte e circulação;
- 3) desenvolvimento econômico e geração de renda;
- 4) cidadania, inclusão social e combate à pobreza;
- 5) habitação e desenvolvimento urbano.



Para discutir essas cinco áreas, serão realizadas em toda a cidade **nove** assembléias preparatórias e **nove** assembléias deliberativas. Desta forma, a cidade foi dividida em nove macrorregiões:

- 1) **Norte** (Santana/Tucuruvi, Jaçanã/Tremembé, Vila Maria/Vila Guilherme);
- 2) **Noroeste** (Casa Verde, Freguesia do Ó, Pirituba/Jaraguá e Perus);
- 3) **Sul 1** (Cidade Ademar e Capela do Socorro);
- 4) **Sul 2** (Santo Amaro e Campo Limpo);
- 5) **Oeste** (Lapa, Butantã e Pinheiros);
- 6) **Centro** (Sé);
- 7) **Sudeste** (Jabaquara, Ipiranga e Vila Mariana);
- 8) **Leste 1** (Mooca, Aricanduva/Vila Formosa, Vila Prudente, São Mateus, Penha);
- 9) **Leste 2** (Ermelino Matarazzo, Itaquera, São Miguel, Itaim Paulista, Guaianases).

Ou seja, para cada tema haverá uma assembléia preparatória e uma deliberativa em cada uma das 9 macrorregiões da cidade.

Nas **assembléias temáticas preparatórias** (programadas para o mês de abril), as diversas secretarias municipais envolvidas em cada um dos temas informará a população sobre quais são os programas e subprogramas do governo, mostrando quais as ações que vêm sendo desenvolvidas e quais serão desenvolvidas no próximo ano.

De posse dessas informações, a população terá tempo para discutir as ações com amigos, vizinhos, associações, movimentos, etc, e nas **assembléias deliberativas temáticas** (programadas para maio) colocar em ordem de prioridade os programas e subprogramas apresentados pela Prefeitura. Assim, o governo municipal terá uma ampla visão do que a população pensa sobre as ações propostas.

Além disso, serão eleitos os delegados temáticos (um para cada 20 votantes) que depois, em plenárias municipais, escolherão os conselheiros temáticos do Orçamento Participativo.

Para participar do ciclo temático do **OP**, basta se cadastrar em uma assembléia e comparecer à reunião do tema de sua preferência, munido de um documento com fotografia (preferencialmente R.G.). Lembre-se: se você se cadastrou nas assembléias devolutivas, basta apresentar seu documento na assembléia temática.

**IMPORTANTE:** No ciclo temático do OP, a população não delibera sobre obras e serviços, mas discute e coloca em ordem de prioridade os programas apresentados pela Prefeitura.

### Informações:

(<http://www.prefeitura.sp.gov.br/cidadania/op/index.asp>)

Coordenadoria do Orçamento Participativo  
Fone: 3315-9077 – ramal 2091  
ou na sua Regional.

### Telefones para informações sobre OP 2002

Regional	Supervisor	Telefone
Cidade Ademar	João Alberto	5632-0973
Aricanduva/ Vila Formosa	Virgínia	6674-1994 R. 223
Butantã	Fábio	3742-7211 R. 113
Campo Limpo	Hermes Maria Antonieta	5841-5434
Capela do Socorro.	Cassia	5667-3700 R. 2028
Casa Verde	Ana Maria	3965-0640 R. 207
Ermelino Matarazzo	Luiz Antonio	6546-4992
Freguesia do Ó	Irlaine	3859-4600
Guaianases	Ricardo Celina Luis	6961-0602
Ipiranga	Alessandra	6163-3666 R. 207
Itaquera	Marcos	6944-0555
Jabaquara	Angela Edmundo	5588-3229 R. 211 5588-3229 R. 212
Jaçanã/ Tremembé	Alexsandro	6241-1122 R. 206
Lapa	Valter	3673-6022 R. 204
Vila Maria/ Vila Guilherme	Risodalva Valdir	6909-0113
Mooca	Gutemberg	6694-2778 / 292-2122 R. 386
São Miguel Paulista	Neusa	6297-1377
Penha	Neninha	6957-5760
Pinheiros	Suria	3031-2777 R. 119 / 164
Pirituba/ Jaraguá	Girleene Viviane	3901-4844
Perus	Dimas	3917-0904 R. 232
Santo Amaro	Ygor	5687-0329
Sé	Claudia	227-6098
São Mateus	Fábio	6736-1183
Santana	Helvio Janio	201-7699
Vila Mariana	Armindo	5572-3982
Vila Prudente	Ademir	6211-6488
Itaim Paulista	Vonivaldo	6566-3744
Posto Av. Parelheiros	Edson Araújo	5920-8905
Posto Avançado Tatuapé	Márcia	6991-8654

PREFEITURA DA CIDADE DE  
**São Paulo**  
  
GOVERNO DA RECONSTRUÇÃO