

PARA AS CRIANÇAS, É TUDO! ZADÁ?

CONSELHO MUNICIPAL DE DIREITOS DA CRIANÇA E DO ADOLESCENTE DE BEBEDOURO - CMDCA
Praça Abílio Manoel, nº 46 - Telefone (017) 342-6866 - CEP 14.700-000 - Bebedouro - São Paulo

ANO 1 - FEVEREIRO / MARÇO - 1.996 - NÚMERO 4

FAMÍLIA: Uma instituição falida?

Em todo lugar, a toda hora, fala-se da importância em conservarmos nossos ecossistemas, a biosfera, adotando-se posturas e mecanismos de proteção a toda forma de vida animal, vegetal, mineral e gasosa.

Além de toda esta preocupação ecológica e naturalista, gasta-se tempo e material entre os órgãos governamentais e não governamentais sensibilizando-os para a necessidade de reformulação das políticas públicas de atendimento social, educacional, de saúde, de habitação, do trabalho, da cultura e da arte em nosso país.

Para muitos, basta garantir a preservação da natureza para que possamos viver harmônica e salutarmente tendo uma boa condição de vida.

Todavia, por trás destes modismos ideológicos, existe uma perigosa desfocalização da verdadeira essência da vida humana.

É importante que nossas castanheiras sejam preservadas, que nossos jacarés e tamanduás sobrevivam, que nosso ar seja respirável, que nossos rios sejam fecundos, que todos tenham uma habitação digna, que todas nossas crianças tenham escola, que tudo esteja organizado de uma forma



socializada e democrática. Porém, estamos convencidos de que o fundamental, levando-se em consideração a integralidade do ser humano, não só no seu aspecto físico, mas principalmente sua dimensão psíquica e espiritual, é a preservação da instituição familiar que hoje está em crise, enferma e decomposta pela ausência do amor.

As consequências da falência da família detectamos na vida da maioria das nossas crianças e adolescentes aos quais estamos dando algum tipo de atendimento.

Em muitos casos, sentimo-nos totalmente impotentes diante dos problemas de ordem emocional, de conduta, da corrupção dos cos-



tumes e dos princípios éticos e morais que nossa população infanto-juvenil sofre devido aos abusos e omissões dos seus pais.

Defende-se os direitos da arara-azul, políticos e partidos demagogicamente apregoam seus próprios sistemas. Porém, sem nenhuma consciência, os matrimônios são arranjados e desarranjados, os deveres do pátrio poder são descumpridos, afrouxa-se a autoridade paterna e materna, acaba-se a disciplina doméstica e a assistência necessária para que os filhos se integrem equilibradamente à vida social.

Os amaziamentos são indiscriminados, os filhos são

gerados sem nenhum critério de paternidade responsável, pais e mães alcoolistas, vivendo anti-modelos para seus próprios filhos.

É por isso que muitas das nossas crianças preferem viver na rua, arredias, desconfiadas, maltratadas, mal aceitas, despreparadas para desempenharem, quando adultas, sua condição de cidadania. A mãe não foi para elas uma referência emocional afetiva e o pai não foi para elas a presença dos limites, a representação de um código moral e honroso. Os dois inspirando a responsabilidade, a firmeza, a definição do que é lícito e justo.

Não se pode esperar e cobrar que a sociedade "tape todos esses buracos", ou que alguma forma de atendimento social ou especializado possa compensar toda a desestrutura que nossas famílias estão criando.

Se queremos salvar nossas crianças, salvemos nossas famílias, pois a família desorganizada projetará personalidades deformadas.

Esse perigo é maior que os efeitos da radiação atômica!

Conselho Tutelar
de Bebedouro

Conquistas
da APAE

Pág. 2

Dia
Internacional
da Mulher

Pág. 2

Legião Mirim
de Bebedouro

Pág. 3

Projeto
Sinal Verde

Pág. 4

EDITORIAL

sou gente!



tenho direito à liberdade e à dignidade!

ALTT 15 10

Conquistas da APAE de Bebedouro



O ano de 1995 foi marcado para a APAE de Bebedouro por conquistas realmente gratificantes, com a participação da sua fanfara, estreando farda nova, no Desfile comemorativo do aniversário de Sertãozinho, merecendo os aplausos oficiais da Câmara Municipal daquele município.

Na promoção 'Festival Nossa Arte' realizado pela Federação Estadual das APAEs, seus deficientes foram vencedores na etapa regional que aconteceu na cidade de

Pirassununga com a apresentação da peça 'Ciranda da Bailarina' com música de autoria do compositor Chico Buarque.

Classificando-se para a fase estadual do Festival, a APAE de Bebedouro conquistou novamente o troféu vencedor, o que foi realizado no Memorial da América Latina da capital de São Paulo.

Naquelas apresentações, 16 deficientes apresentaram uma peça teatral na modalidade mímica, desenvolvida no ambiente de

A busca da cidadania

Mas um ano se foi, e o brilho dos fogos de artifício a expectativa se firmou na esperança de ver o sonho de cada um se tornar realidade para a felicidade de todos.

Nosso objetivo central com este veículo divulgar nossa luta para assegurar o bem estar de nossa juventude, decodificando e aclarando os artigos do

ECA propiciando a todos um melhor entendimento da lei, onde os direitos e deveres são assegurados propiciando a todos o aproveitamento de sua cidadania honrando seus deveres e fazendo cumprir seus direitos de verdadeiros cidadãos.

Com isto buscamos a participação ativa de toda uma comunidade, que

bem informada se solidariza por uma causa afeta a todos nós e que só terá solução satisfatória quando de mãos dadas, sem hipocrisia e com muito amor no coração fizermos a caminhada em busca do bem estar de toda uma nação.

MAURO PENA

Conselheiro Municipal



Dep. Cultura: Dia Internacional da Mulher - 1996.

Em comemoração ao Dia Internacional da Mulher, aconteceu no dia 08/03/96 na sala

Prof. Teodoro Montera, concurso de Artes a apresentação e premiação das obras do tema: "A MULHER".

Filosofando...

Morrer é a nossa oportunidade de conhecer todas as respostas, confesso que, ainda assim, prefiro ficar mais um tempo ignorante. E você?

um circo, de grande efeito artístico, exibindo todos eles fantasias características dos personagens circenses.

Em todas essas conquistas, o senso de justiça da família apaeana bebedourense, coloca em evidência a participação da comunidade e do governo municipal de Bebedouro com seu apoio e sua colaboração.

Sarah Pacheco Cardoso
Presidente APAE - Bebedouro

EXPEDIENTE

JORNAL DO C.M.D.C.A DE BEBEDOURO

Órgão de divulgação do Conselho Municipal de Direitos da Criança e do Adolescente de Bebedouro

Circulação Bimestral

Presidente:

Maria Alice
Alves Coelho

Vice-Presidente:

Neuza
Bezerra Reiff

1ª Secretária: Marcia
Ramalho Paschoal Toller

2ª Secretária: Maria Moreira
Pires

Jornalista responsável:

Maria da Graça Lopes -
M.T.B. 25.137

Coordenação geral: Ellen
Regina Brogna e Marcia R.
Paschoal Toller

Os artigos assinados não
refletem necessariamente a
opinião do jornal.

**Diagramação, arte-final e
impressão:** Gazeta de Bebedouro
Telefone (017) 342-1222

SEMEAR**Secretaria Municipal
da Criança e
do Adolescente de Sorocaba**

A partir deste número o leitor terá acesso projetos com criança e adolescente desenvolvidos na cidade de Sorocaba.

A Secretaria Municipal da Criança e do Adolescente - SEMEAR - é um órgão governamental, criado pela Lei no 4.167 de 01 de março de 1993, refletindo a prioridade dada pelo atual governo Municipal à questão do segmento Infante-Juvenil.

A finalidade primordial da SEMEAR é 'propiciar à criança e ao adolescente o desenvolvimento físico, mental, moral, espiritual e social em condições de liberdade e dignidade'.

Para a concretização de seu objetivo a SEMEAR através de um equipe multi-profissional busca de forma integrada atender crianças e adolescentes, visando o seu desenvolvimento bio-psico-social e sua integração na sociedade.

Sua criação está proporcionando enormes oportunidade e desafios à Sociedade Sorocabana, que pode fazer desta experiência inédita em nossa cidade um modelo de atendimento à criança e ao adolescente no Brasil. Os programas, projetos e serviços são desenvolvidos a partir das reais necessidades levantadas através de ampla e metódica pesquisa da situação da criança e do adolescente em Sorocaba. Temos assim:

• **Promessa - Projeto do Menor de Sorocaba**

O Projeto atende crianças e adolescentes de 07 a 14 anos de idade, é voltado ao atendimento sócio-educativo e preventivo, complementar ao horário escolar.

Neste projeto atuam em conjunto: a SEMEAR, como responsável pela proposta pedagógica e acompanhamento do mesmo, e a SETPS (Secretaria do Trabalho e Promoção Social) como responsável pelo corpo técnico de Serviço Social, que trabalha com a família, visando atendimento global da criança e do adolescente.

• **CAF - Centro de Apoio à Família**

Atende crianças, adolescentes e suas famílias, encaminhadas pelas Entidades, Programas da Prefeitura, Escolas Públicas e Poder Judiciário para acompanhamento psicológico e fonoaudiológico, orientação social e encaminhamentos

diversos.

Procurando oportunizar o diálogo, discussão do cotidiano, através da troca de experiências e problemas comuns.

• **Projeto 'Creche da Vizinhança'**

Visa atender crianças de 03 a 06 anos e 11 meses de idade. Consta de 06 (seis) unidades, cujo espaço físico é adequado às condições do bairro.

Estas creches proporcionam o atendimento às crianças próximo ao local de trabalho de suas mães, facilitando o transporte dos mesmos.

• **Projeto de Orientação ao Trabalho e Iniciação Profissional**

É realizado através de cursos profissionalizantes a adolescentes de 12 a 17 anos de idade, enfatizando aos mesmos o que é trabalho e o que é ser trabalhador.

Atualmente, desenvolvemos os seguintes cursos: iniciação à Mecânica de Autos, à Eletricidade Residencial, à Corte e Costura Industrial, à Reparos de Manutenção de Bicicletas, à Serigrafia, à Microcomputação, à Marcenaria e Auxiliar de Departamento Pessoal.

A metodologia utilizada nos cursos é fornecida através de convenio com o SENAI e com escolas profissionalizantes.

• **Programa Pequenos Trabalhadores**

Tem como meta proporcionar ao adolescente na faixa etária de 12 a 17 anos de idade, o ingresso no mercado de trabalho, através de um processo de avaliação, diagnóstico e acompanhamento, além de reuniões periódicas com os mesmos. Tem ainda como objetivo proporcionar aos mesmos melhores condições de trabalho dentro da Prefeitura Municipal de Sorocaba e de Empresas Privadas.

• **Projeto 'ECA vai à Escola'**

É um projeto de esclarecimento ao público escolar sobre o conteúdo e forma de aplicação do Estatuto da Criança e do Adolescente, para que estes se tornem agentes multiplicadores em seus locais de atuação.

Valéria Diniz
Secretária Municipal da Criança e do Adolescente

Legião Mirim de Bebedouro

Desde 1978 a LEGIÃO MIRIM DE BEBEDOURO, administrada pelo Lions Club de Bebedouro, tem se empenhado no amparo do adolescente.

Uma vez que este incorpora-se à Legião Mirim recebe instrução moral, cívica e principalmente social.

O legionário tem direito gratuito a cursos de datilografia, barbeiro e outros cursos profissionalizantes.

A LMB se preocupa com a saúde do mesmo, dispondo de um dentista que os atende diariamente para tratamento curativo e preventivo, além de dispor do Seguro Copesp para atendimento caso ocorra acidente de trabalho.

Tendo direito à profissionalização, recebida através de profissionais com especialização na área.

O objetivo da LMB é proporcionar condições para que trabalhe, protegendo sua formação e seu desenvolvimento físico, psíquico, moral e social.

Dispomos de assistente social e psicóloga para acompanhamento e desenvolvimento do adolescente através de atendimento diário e orientação familiar.

Acredita-se desta forma que é possível acessorá-los em todas as áreas que necessitam de auxílio.

Em 1995 a LMB promoveu o Campeonato de Futsal onde através do esporte buscou-se dinamizar as relações de trabalho e amizade entre os legionários, 7 legionários por dia receberam auxílio odontológico, todos receberam uniformes, 20 inscreveram-se no curso de barbeiro, 24 formaram-se no curso de datilografia e 7 receberam bolsas para curso de computação.

Foi-lhes apresentado vídeo educativo sobre drogas em 20 sessões, além de palestras oferecidas por representantes do Conselho Tutelar sobre direitos e deveres que constam Estatuto da Criança e do Adolescente.

Foram efetivados como funcionários nas empresas 61 legionários.

Atualmente a LMB emprega 428



adolescentes distribuídos em funções burocráticas e braçais.

Para 1996, a LMB preocupa-se em oferecer através de palestras e novos projetos, a orientação profissional e social, onde o mesmo receberá orientação quanto a drogas, sexo, escola e família, além das vantagens e desvantagens de participar da sociedade.

A Diretoria da LMB e demais funcionários no desempenho de suas funções têm se preocupado em dinamizar o trabalho de maneira harmoniosa, tendo consideração e carinho pelo jovem, independente de raça, cor ou religião.

É nosso interesse e dever enquanto

sociedade, cuidarmos para que sejam assistidos e incorporados à sociedade, de forma a que venham concretizar seus sonhos de profissionalizar-se e crescer enquanto pessoa e principalmente cidadão.

A LMB conta com apoio dos conselhos municipal e tutelar da cidade, podendo assim buscar o desenvolvimento e a concretização de um trabalho honesto, sem fins de promover-se, mas por crer que se cada instituição ou pessoa empenhar-se na busca de sanar alguns equívocos que a sociedade provoca, será possível crer num futuro árduo, mas com grandes expectativas e melhorias no presente e futuro.

'BRINDES RECEBIDOS PELO UNICEF/PASTORAL DO MENOR SÃO DISTRIBUÍDOS ÀS CRECHES E PROGRAMAS NA CIDADE DE BEBEDOURO.'

Durante o mês de janeiro de 1996, por intermédio da Pastoral do Menor, o CMDCA de Bebedouro recebeu do UNICEF alguns brindes que foram devidamente distribuídos às entidades sociais. Podemos constatar a grande alegria das crianças e dos adolescentes ao receberem os presentes.

- 400 camisetas e adesivos para o Educandário Santo Antônio.
- 430 camisetas e adesivos para a Legião Mirim de Bebedouro.
- 53 camisetas e adesivos para a Apae.
- 14 camisetas e adesivos para a Casa do Menor.
- 485 camisetas e adesivos para os Programas da Prefeitura Municipal.
- 22 camisetas e adesivos para os Conselheiros Municipais, Tutelares e funcionários dos mesmos.
- 1.140 bonês serão distribuídos na III MOSTRA DE TEATRO INFANTO-JUVENIL de Bebedouro.

AMBULATÓRIO DE SAÚDE MENTAL É MODELO PARA TODA REGIÃO. (ASM)

O ambulatório de Saúde 'Pedro Sérgio Ramalho Paschoal' apresenta resultados altamente positivos, pois o número de pacientes internados tem-se reduzido.

O número de visitas de profissionais da área, de autoridades e de estudantes, tem sido frequentes para conhecer o funcionamento e a sistemática de trabalho e seus resultados.

O A.S.M. está localizado em uma das alas do Hospital Júlia Pinto Caldeira, coordenado pela Pedagoga Durcinéia Veraldi Gomes e conta com uma equipe interdisciplinar que procura oferecer aos munícipes um trabalho altamente especializado através dos seguintes profissionais: Assistente Social, Psicólogo, Terapeuta Ocupacional, Fisioterapeuta, Fonoaudiólogo, Pedagogo e Psiquiatras.

O atendimento infantil, tem como objetivo realizar com crianças de 0 a 6 anos um trabalho preventivo, procurando desenvolver atividades terapêuticas, para que elas superem as deficiências e possam a adequar-se ao desenvolvimento de sua idade; e com crianças de 7 a 14 anos, um trabalho curativo procurando torná-los o mais independente possível e integrá-los na comunidade em que vivem.

Os familiares desses pacientes também são atendidos para um melhor resultado do trabalho.

Há também o atendimento nos mesmos moldes para adultos com prognósticos de curtos e médios prazos. Os casos de doença mental incapacitados, são encaminhados para hospitais especializados.

Essé atendimento é gratuito e para tal, é necessário dirigir-se à

portaria e marcar data para triagem.

Os atendimentos são realizados com data e hora marcadas, por isso há agilização no pronto atendimento.

Apesar da crise da saúde ser agravante no Brasil, Bebedouro pode se considerar uma cidade privilegiada onde o atendimento é superior em qualidade, isso graças ao apoio do Prefeito Hélio de Almeida Bastos que coloca a SAÚDE como meta prioritária do seu governo.

Ressaltamos também o trabalho da diretora do Departamento de Saúde Maria Francisca Moreira Pires e da Coordenadora Durcinéia Veraldi Gomes, que muito contribuíram para o sucesso deste trabalho.

Alessandra Alves Coelho
Psicóloga

"AMAR AS CRIANÇAS, SIGNIFICA AMAR AO FUTURO. POIS NELAS DEPOSITAMOS TODAS AS ESPERANÇAS!"



PROJETO: SINAL VERDE

O PROJETO SINAL VERDE FOI IMPLANTADO COM O APOIO IRRESTRITO DO PREFEITO MUNICIPAL SR. HELIO DE ALMEIDA BASTOS ATAVÉS DO DEPARTAMENTO DE PROMOÇÃO E ASSISTÊNCIA SOCIAL, CONSIDERANDO O

GRANDE NÚMERO DE CRIANÇAS, ADOLESCENTES E ADULTOS QUE PERAMBULAM PELAS RUAS, PRINCIPALMENTE FEIRAS LIVRES, CLUBES RECREATIVOS E DOMICÍLIOS, ESMOLANDO, AGRAVA ESTA SITUAÇÃO UMA VEZ QUE NEM TODAS AS CRIANÇAS E ADOLESCENTES SÃO ABANDONADOS PELAS FAMÍLIAS, MAS SIM, ESTÃO INCLUÍDOS DA RESPONSABILIDADE DE PARTICIPAREM NA COMPOSIÇÃO DO ORÇAMENTO FAMILIAR, EXPLORADOS NA SUA MAIORIA PELOS ADULTOS, ENCONTRANDO-SE EM SITUAÇÃO DE RISCO PESSOAL E SOCIAL.

VISANDO MINIMIZAR ESTA PROBLEMÁTICA SOCIAL, O PROJETO SINAL VERDE TEM POR OBJETIVO ORGANIZAR ATRAVÉS DE UMA AÇÃO CONJUNTA E EDUCATIVA, MEIOS PARA RETIRAR CRIANÇAS E ADOLESCENTES QUE FAZEM DA RUA SEU ESPAÇO DE SOBREVIVÊNCIA E CONDUZÍ-LOS A PROGRAMAS SOCIAIS E EDUCATIVOS DO NOSSO

MUNICÍPIO. PARA QUE POSSAMOS ATINGIR OS OBJETIVOS PROPOSTOS, IMPORTANTE QUE TODA SOCIEDADE, GOVERNO E FAMÍLIA DESENVOLVAM UMA NOVA POSTURA EM TERMO DE ATENDIMENTO E REDIMENSIONAMENTO.

'NÃO DÊ ESMOLA' - 'CRIANÇA QUE RECEBE ESMOLA, NÃO VAI À ESCOLA'. TENHAMOS ISTO FIRME EM NOSSOS POSICIONAMENTO E VAMOS PROCURAR ENCAMINHAR CRIANÇAS E ADOLESCENTES ATRAVÉS DO DISK CRIANÇA 342-1202, PARA QUE AS PROVIDÊNCIAS QUE CADA CASO NECESSITE SEJAM TOMADAS DE MANEIRA SATISFATÓRIA.

PROGRAMOS CONTAR COM O APOIO DE TODA A POPULAÇÃO NO SENTIDO DE CONSEGUIR DENTRO DO POSSÍVEL, A IDENTIFICAÇÃO DO PEDINTE BEM COMO SEU ENDEREÇO, NÃO PRECISANDO SE IDENTIFICAR, LIGUE PARA O DISK CRIANÇA 342-1202. NA EXECUÇÃO CONTAREMOS COM O APOIO DO CONSELHO TUTELAR, QUE ESTARÁ NA

OPERACIONALIDADE COLOCANDO À DISPOSIÇÃO UMA ASSISTENTE SOCIAL QUE DE FORMA INTEGRADA COM O DEPARTAMENTO DE PROMOÇÃO E ASSISTÊNCIA SOCIAL CONDUZINDO O ENCAMINHAMENTO DE CADA CASO, BEM COMO, DA GUARDA MUNICIPAL, POLÍCIA CIVIL, POLÍCIA MILITAR E ACIMA DE TUDO DA POPULAÇÃO.

Zélia Barão Varalda

Departamento de Promoção e Assist. Social



DEPARTAMENTO DE EDUCAÇÃO
BEBEDOURO, 12 DE MARÇO DE 1.996

CENTRO DE ATENÇÃO INTEGRAL À CRIANÇA
CAIC - 'MAESTRO PEDRO PELEGRINO'

O Centro de Atenção Integral é uma unidade de serviços de concepção moderna e inovadora onde funcionam vários sub-programas que visam integrar processos e resultados à serviço da criança, do jovem e da comunidade.

A ação conjunta busca fortalecer as propostas de trabalho dos diversos setores envolvidos: Educação, Assistência Social, Trabalho, Saúde, Esporte e Cultura.

Diversos sub-programas implantados encontram-se em pleno funcionamento:

Educação Escolar - Ocupando um dos pavimentos do prédio a EEPG 'Paulo Rezende Torres de Albuquerque' com sua direção dinâmica e seu quadro administrativo e docente atuante, conduzem o processo educacional de quase 900 alunos.

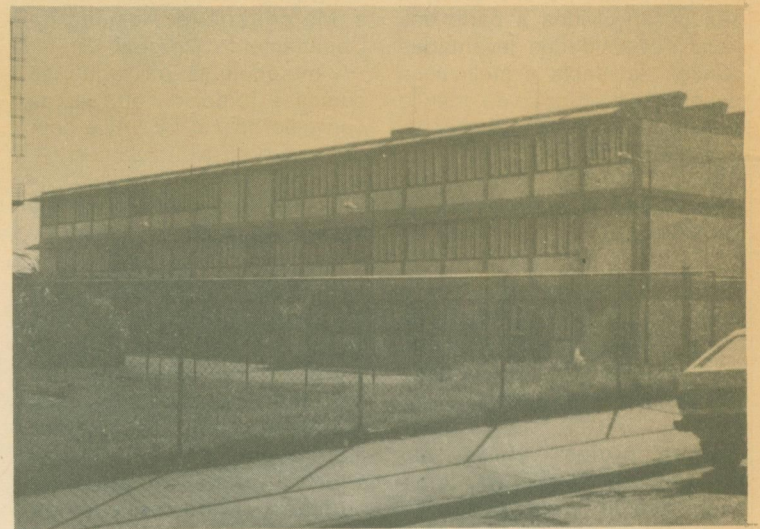
Creche e Ensino Pré-Escolar - Considerando a importância da educação infantil uma creche bem montada e 4 classes de pré-escola atendem a demanda de 0 a 6 anos.

Ensino Supletivo - Atende mais de 50 jovens e adultos num importante processo de alfabetização e acompanhamento escolar. Além disso vários projetos implantados como Iniciação a Informática, Datilografia, Horta Escolar, visam transmitir às crianças e jovens noções de educação, trabalho e participação.

Uma bem montada biblioteca com quase 3.000 títulos está a serviço dos escolares e comunidade.

Responde pela direção do CAIC o Professor Valter de Oliveira Cávoli que tem procurado transformar o Centro de Atenção num núcleo de gestão compartilhada.

O CAIC tem como objetivo principal atender crianças, jovens, adultos e comunidade dos bairros Residencial Bebedouro, Alto da Boa Vista, Laranjeiras, Jardim das Acácias, De Lúcia, num trabalho conjunto visando o desenvolvimento e promoção indicadores básicos para formação do cidadão consciente e responsável.



ORGANIZAÇÃO PESSOAL RECEITA PARA NÃO ENTRAR EM PARAFUSO

- 01 -) ORGANIZAR SEU TEMPO
AUMENTAR O TEMPO.
- 02 -) OPÇÕES:
SER MAIS EFICIENTE
- 03 -) SABER PREVER AS COISAS
- 04 -) ASSUMIR RESPONSABILIDADE E CUMPRÍ-LAS
- 05 -) PRIORIZAR O QUE É MAIS IMPORTANTE
- 06 -) USAR AGENDA OU CADERNO DE ANOTAÇÕES
- 07 -) ANOTAR LEMBRETES NA HORA
- 08 -) PREVENIR-SE: ORDENAR OS COMPROMISSOS NUMA HIERARQUIA DE IMPORTANCIA
- 09 -) APROVEITAR OS EVENTOS PARA CONTATOS PESSOAIS, SEM EXAGEROS.
- 10 -) NÃO DEIXAR PARA AMANHÃ O QUE PODE SER FEITO HOJE
- 11 -) PACIÊNCIA E COMPREENSÃO COM AS LIMITAÇÕES DOS OUTROS
- 12 -) MANTER EQUILÍBRIO : EFETIVIDADE X AFETIVIDADE
- 13 -) PROCURAR UMA MANEIRA MAIS ADEQUADA DE RECREAR
- 14 -) SABER DIZER NÃO QUANDO NECESSÁRIO.

